

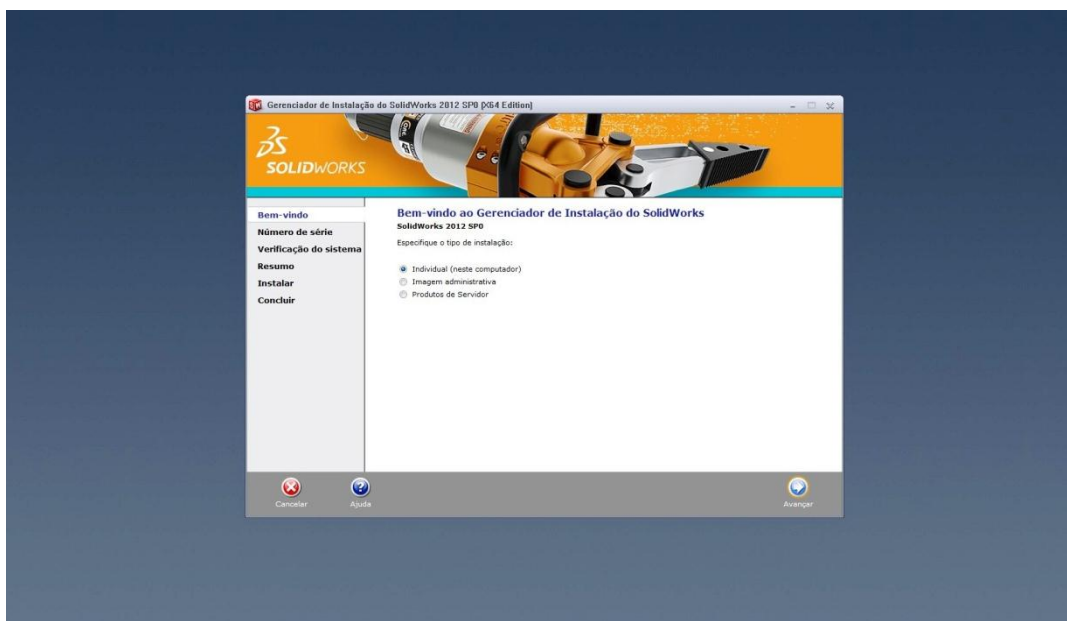
Instalação e Desinstalação do SolidWorks 2012

Este tutorial é destinado a guiá-lo passo-a-passo durante a instalação, ativação, desativação e desinstalação do SolidWorks 2012. As operações são comentadas e diferem para novas instalações e para atualizações.

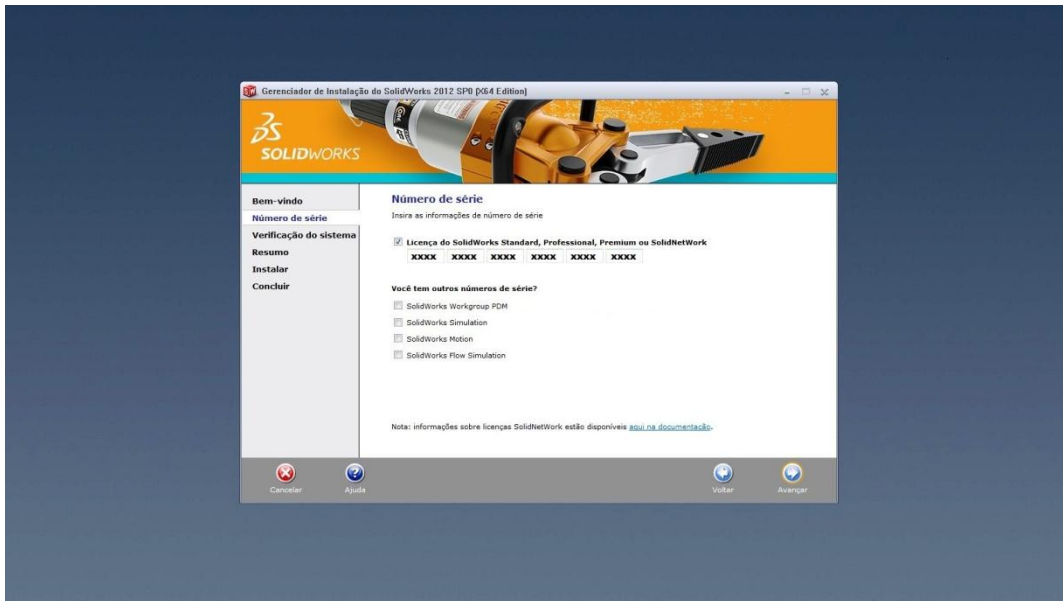
1- Instalando

A caixa do **SolidWorks 2012** contém 2 mídias, uma para o *Windows® 32Bits* e outra para o *Windows® 64Bits*. Escolha a mídia certa e insira na unidade DVD de sua máquina. Caso não possua uma você pode disponibilizar a mídia em uma unidade DVD de outra máquina em rede que esteja compartilhada.

Primeiramente aparecerá uma tela de boas vindas ao Gerenciador de Instalação do SolidWorks. Clique no tipo de *instalação individual (neste computador)* e em avançar.

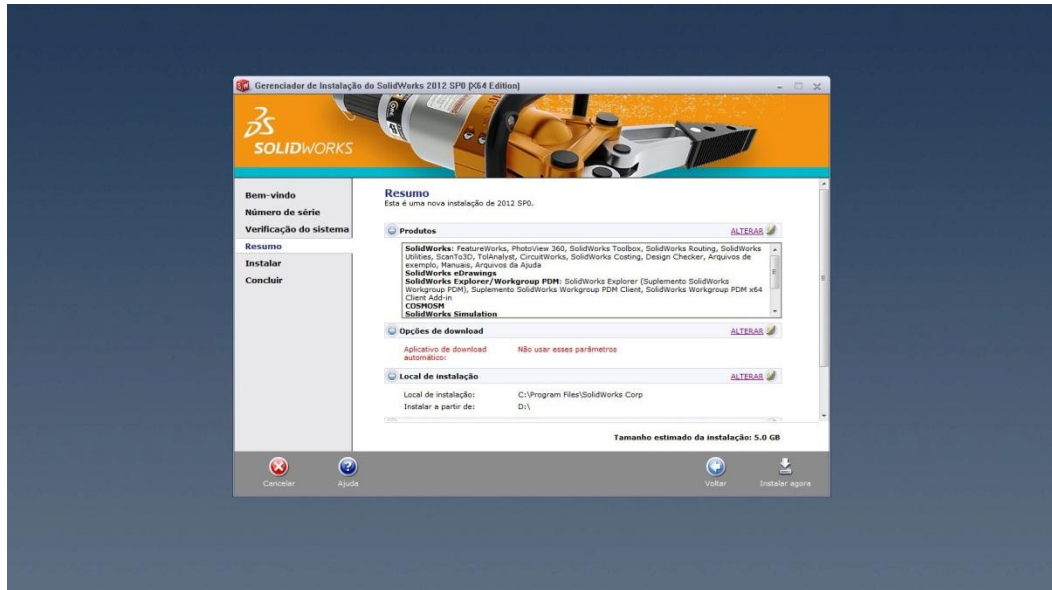


Caso já tenha o SolidWorks instalado na máquina, o seu serial aparecerá, caso seja uma nova instalação, apenas digite seu serial. Se você não tem os 8 últimos dígitos, deixe-os em branco e clique em avançar.

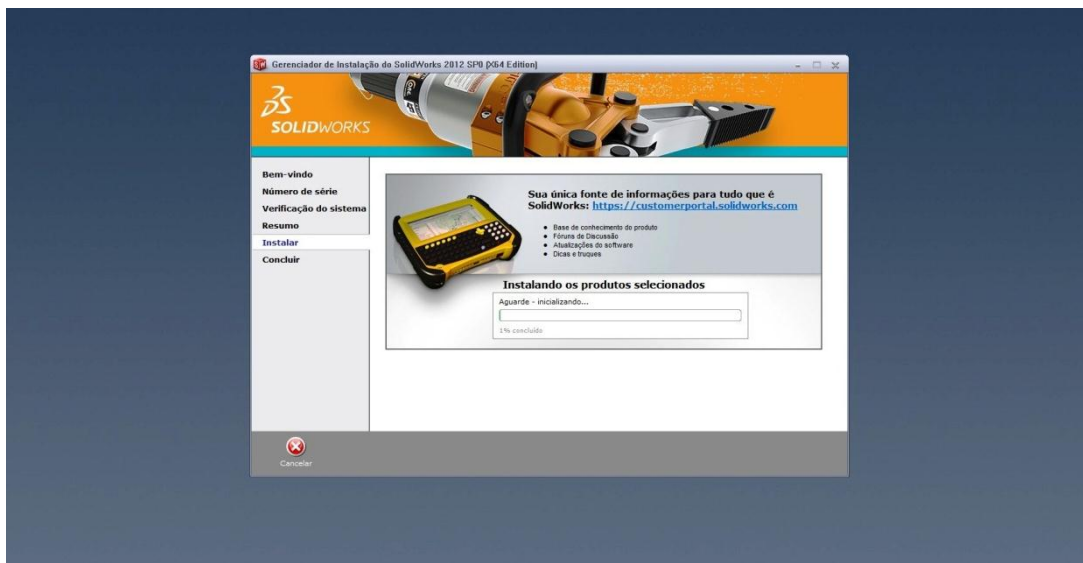


Aparecerá a seguinte janela, com algumas opções que podemos definir:

- **Produtos:** Selecionamos quais produtos do SolidWorks será instalado (SolidWorks, eDrawings, SolidWorks Explorer...);
- **Opções de Download:** Ativar ou desativar o aplicativo de download automático para futuros service packs;
- **Local de instalação:** Referenciamos a pasta onde o SolidWorks será instalada. E o local de referencia dos arquivos de instalação (DVD);
- **Opções do Toolbox/ Assistente de Perfuração:** Permite você criar um novo Toolbox, ou atualizar o existente (Aconselhamos a criar um backup, pois atualizando para a versão 2012, perdemos todas as configurações personalizadas no nosso Toolbox).

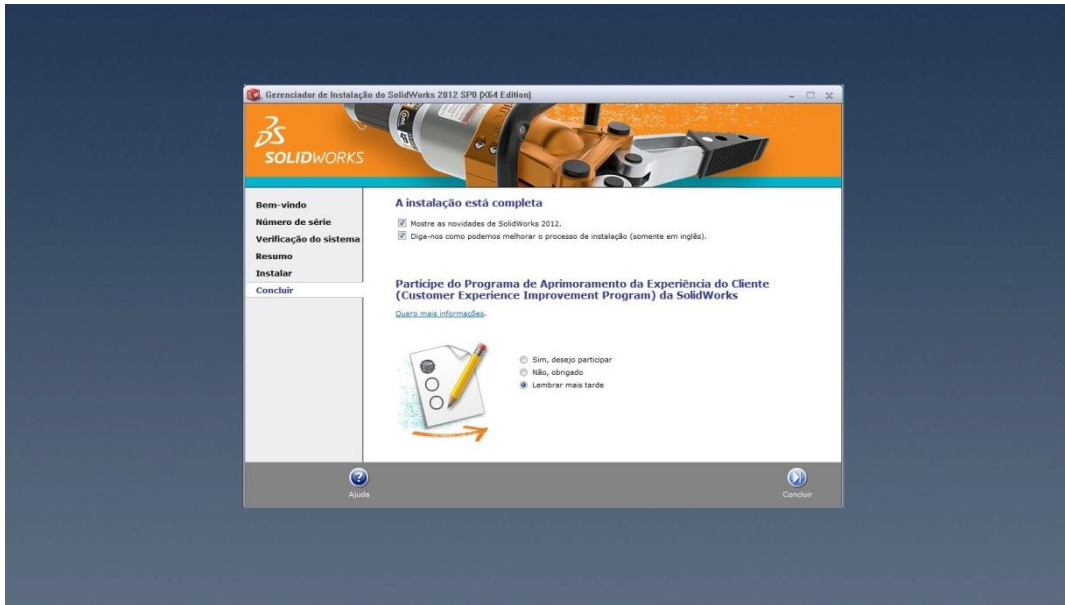


Depois de selecionar todas as configurações, clique em **Instalar agora**.



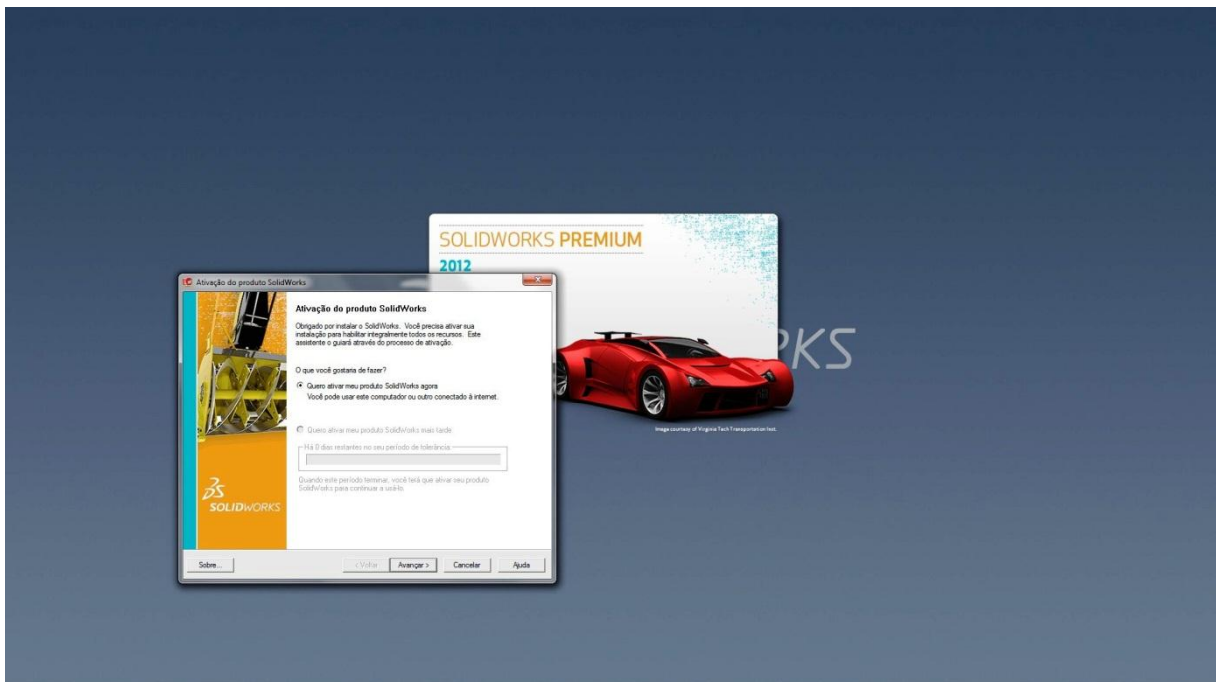
Aguarde até que o **SolidWorks 2012** seja instalado em sua máquina.

Após a instalação aparecerá algumas opções de serviços, ficando a critério do usuário a escolha. Clique em **Concluir**.

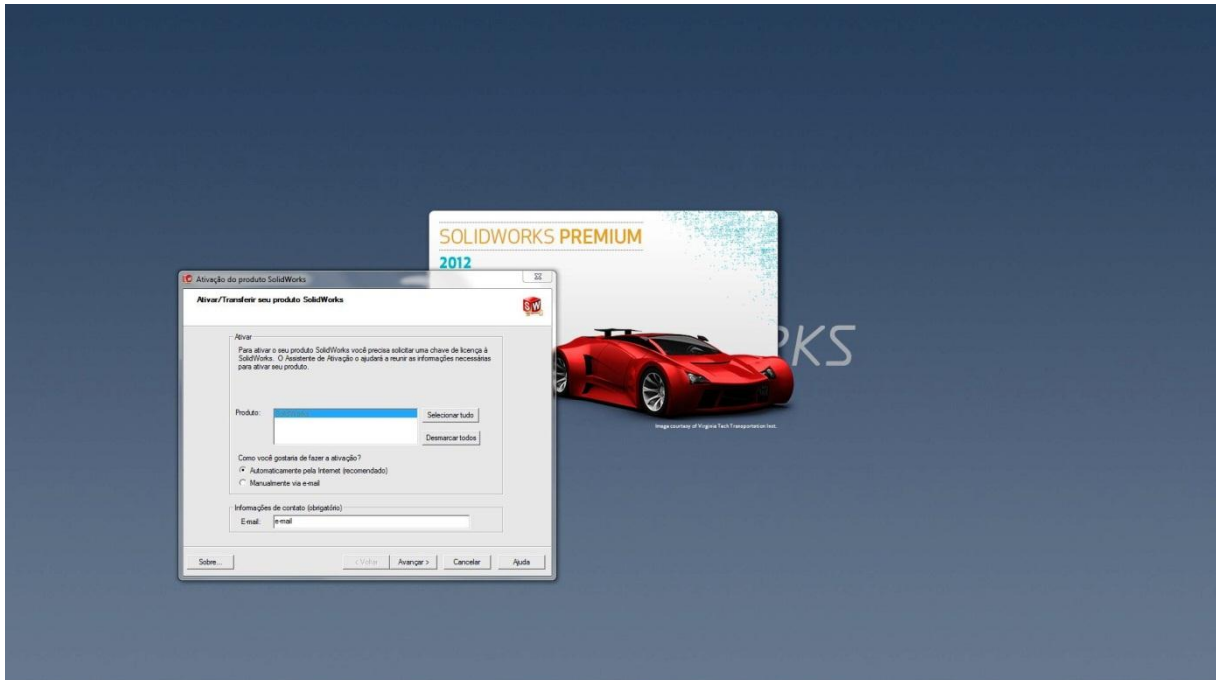


2- Ativação do Produto

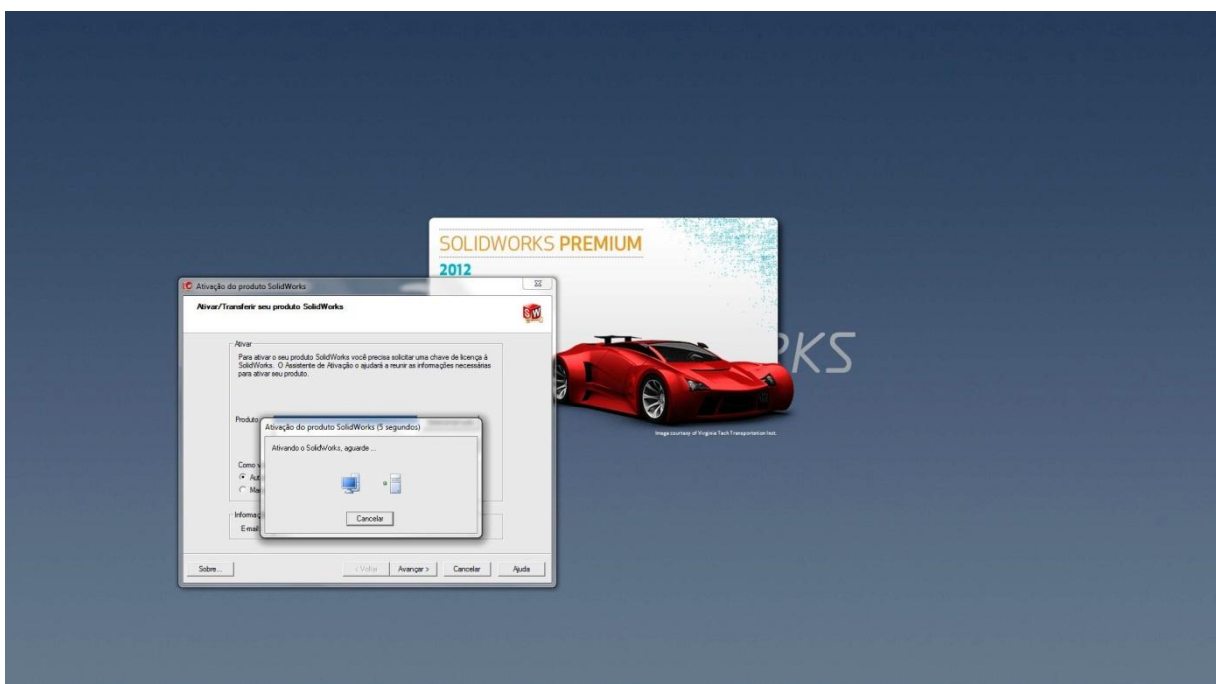
Na 1º vez que abrir o programa aparecerá uma tela para **Ativação do Produto**. Escolha uma das opções e avance.



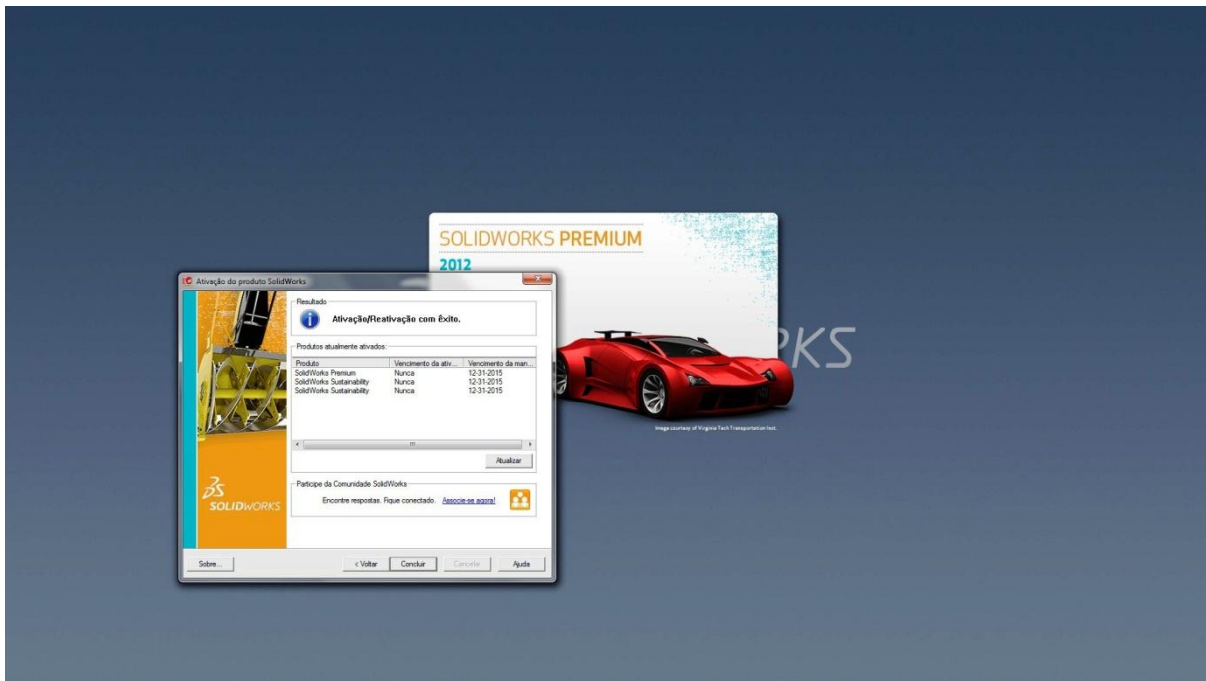
Na tela de ativação selecione **“Automaticamente pela internet”**, lembrando que seu computador deve estar conectado à internet e digite seu e-mail. Clique em **avançar**.



Aguarde a conexão ser estabelecida e a Ativação do produto ser efetuada.

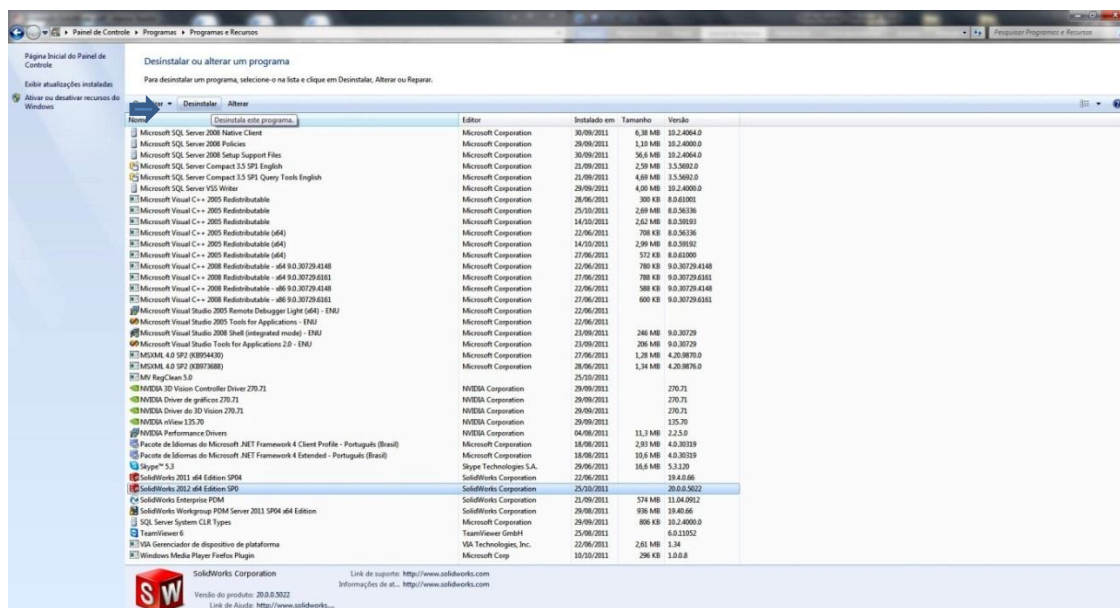


Pronto, clique em **Concluir**. O *SolidWorks* será aberto em seguida.

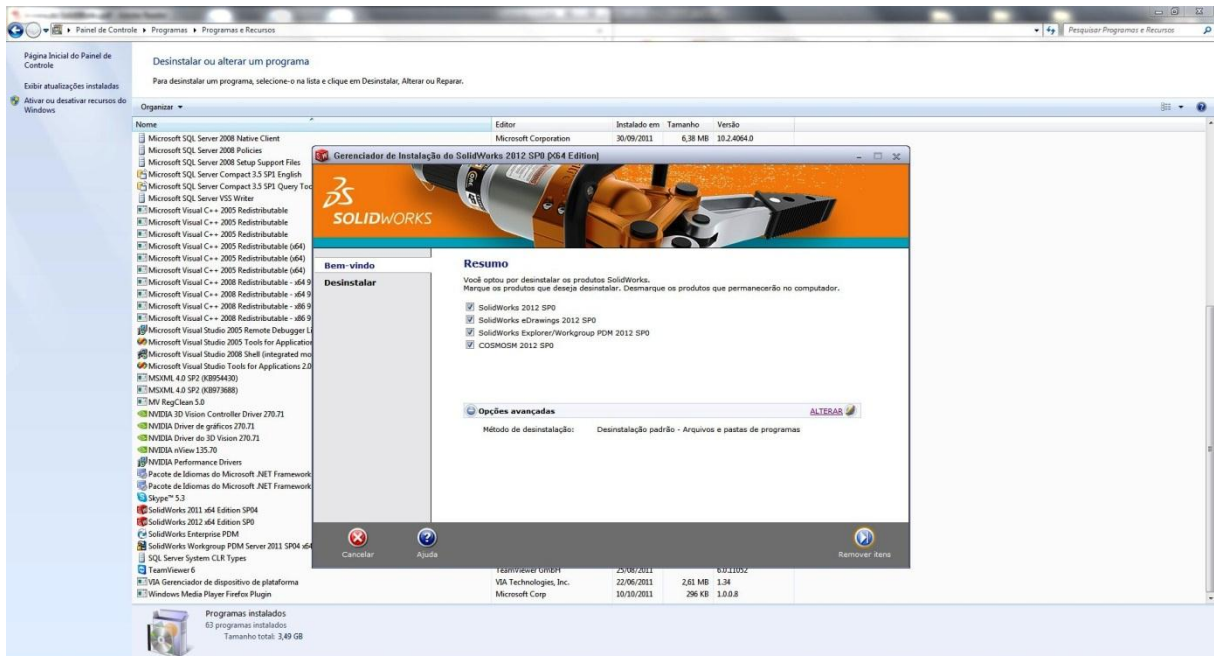


3 - Desinstalação do Produto

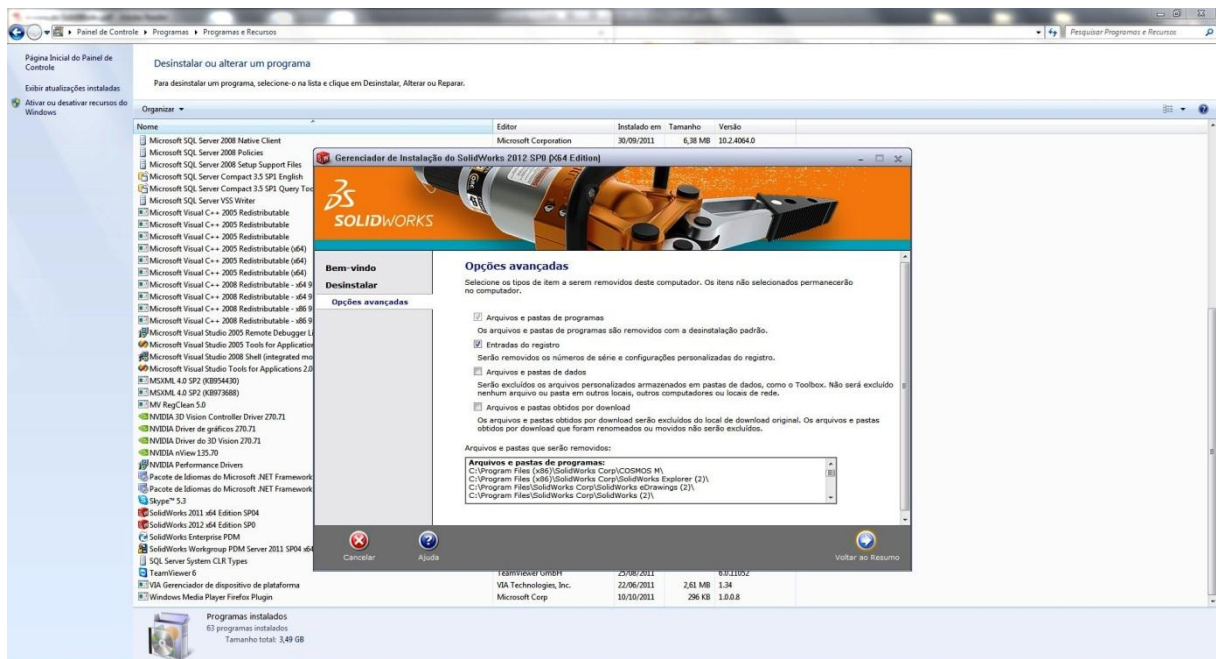
Para uma correta desinstalação do Programa vá ao *Painel de Controle*, *Desinstalar um Programa* e selecione o **SolidWorks**.



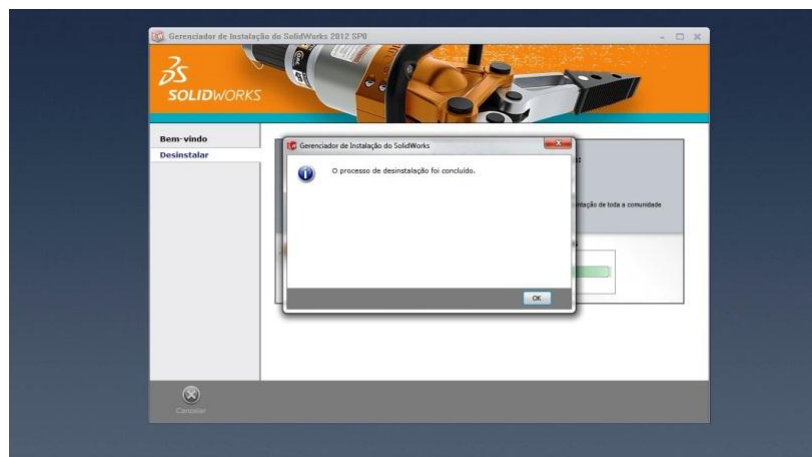
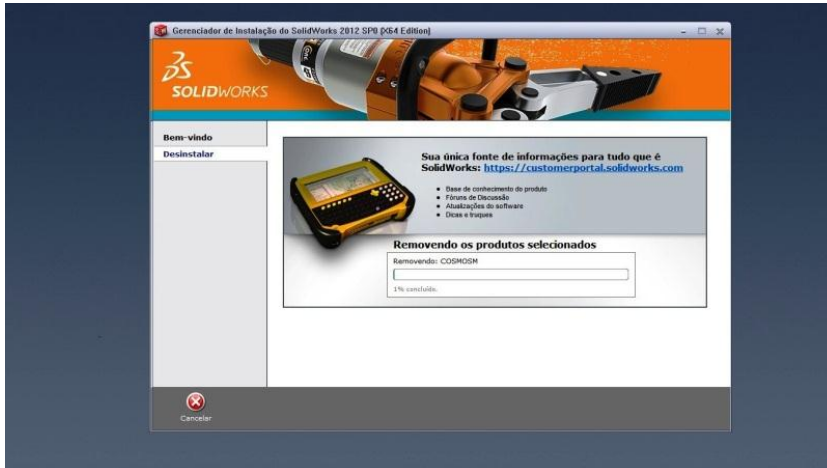
Em seguida aparecerá o Gerenciador de Instalação do SolidWorks.
 Selecione **todos os Produtos** e clique em **Alterar**.



Agora podemos **limpar o registro do SolidWorks** durante o processo de desinstalação, podemos fazer uma desinstalação mais “limpa”.



Depois disso, o processo de desinstalação irá começar.



Após a remoção dos itens, o SolidWorks já está desinstalado do seu computador.

Qualquer dúvida entre em contato com a CADWorks.